

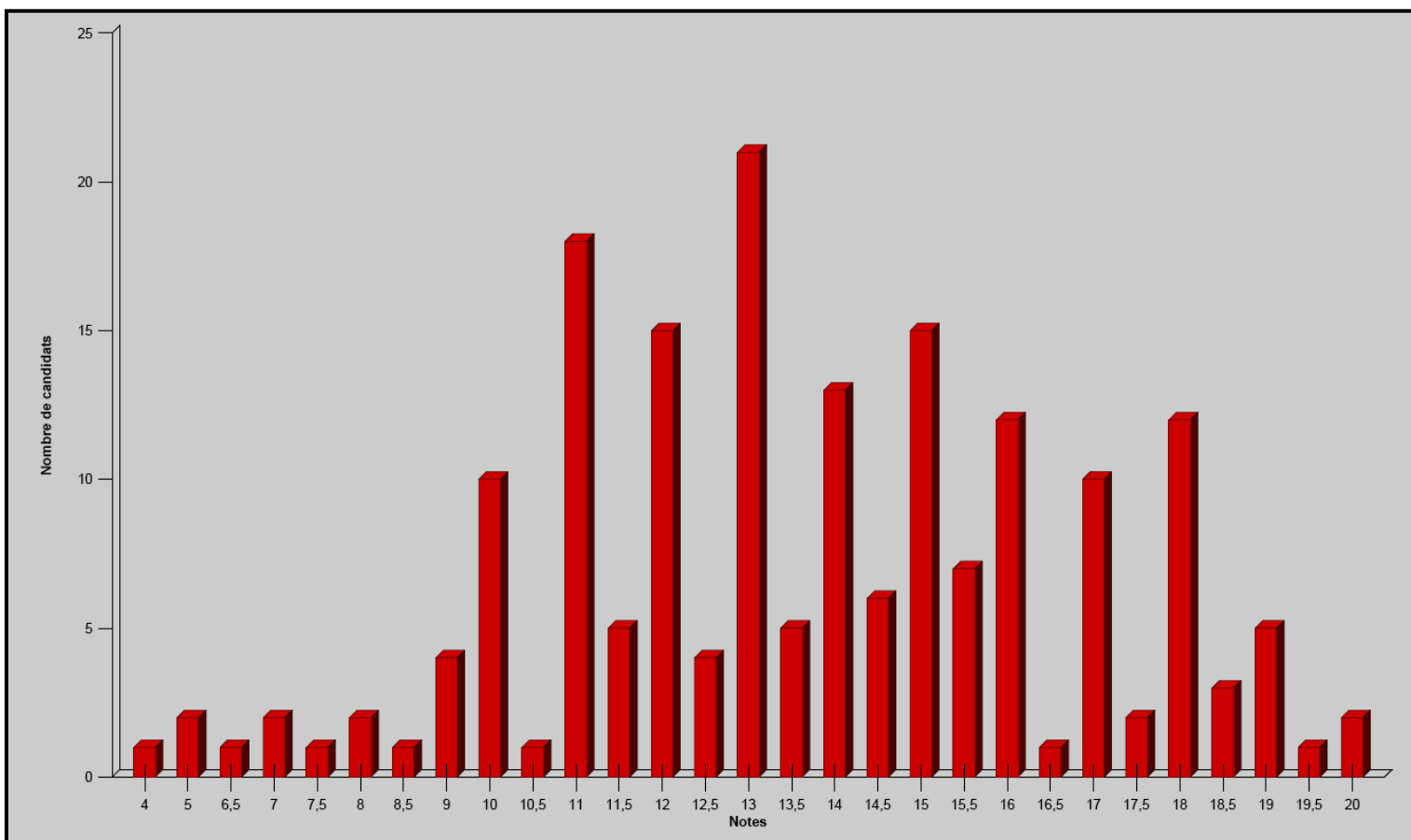
# ÉPREUVE ORALE D'ANGLAIS

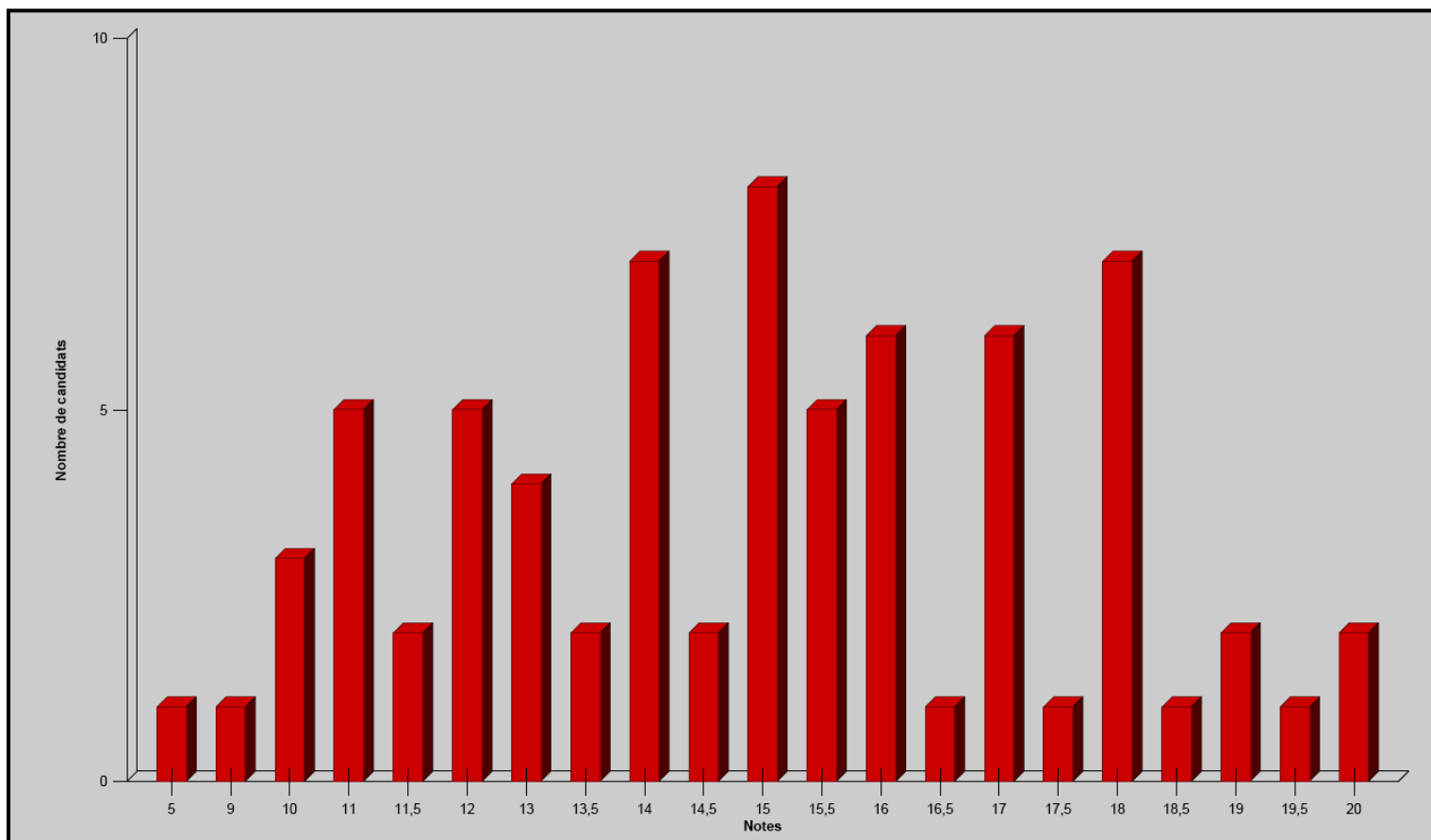
## 1. MOYENNES ET ÉCARTS-TYPES

Concours	Nombre de candidats	Moyenne	Écart-type	Note la plus basse	Note la plus haute
<b>C BIO</b>	182	13,6	3,1	4	20
<b>C ENV</b>	72	14,7	2,9	5	20

## 2. HISTOGRAMMES DES NOTES

### ⚙ C BIO





### **3. OBSERVATIONS GÉNÉRALES**

Il est fortement attendu de la part des candidats une prise de parole en continu conséquente, et ce à la fois sur leur compréhension du document inhérente à des thèmes d'actualité, ainsi qu'un développement de leur parcours scolaire et professionnel en adéquation avec leur projet personnel.

Nous conseillons vivement aux candidats un entraînement sérieux à l'écoute de documents audio sur des sujets divers et variés tout en en rendant compte de manière structurée. Nous encourageons aussi et surtout la confrontation récurrente à tout document audio-vidéo et/ou écrit authentique (séries, films, presse, ...) et, le cas échéant, des temps d'immersion en pays anglophones.

Enfin, les aspects phonologiques n'étant que trop peu maîtrisés pour bon nombre de candidats, nous encourageons l'utilisation de logiciels audio gratuits du type natural readers pour travailler la prononciation de termes revenant souvent dans le discours des candidats : « ocean, actually, species, climate, pesticides, ... ».

## **4. COMMENTAIRES (sur le travail des candidats et les erreurs le plus fréquemment commises)**

### **2-1. Le travail des candidats**

Il est à noter qu'une majorité de candidats semble bien préparée à l'épreuve et démontre de la motivation et de l'entrain lors de l'épreuve.

Bonne maîtrise du vocabulaire technique, scientifique et agronomique.

Le compte rendu écrit et l'ouverture à l'oral sont dans l'ensemble bien structurés mais quelques candidats toutefois font toujours la confusion entre compte rendu structuré et résumé voire commentaire. C'est un compte rendu organisé du support audio qui est attendu et pas une production linéaire ou détachée de la bande son.

Cependant, le travail des candidats issus de la promotion 2016 reste trop scolaire, notamment lors du compte-rendu oral du document très souvent linéaire.

Il est attendu une restitution thématique et structurée reliée à d'autres sujets d'actualité démontrant ainsi la capacité des candidats à prendre la parole en continu et/ou à rebondir sur des sujets connexes.

Par ailleurs, nous conseillons aux candidats de verbaliser le thème général du document écouté avant d'entrer dans une explication détaillée.

### **2-2. Les problèmes de fautes**

- Être capable de décrire son parcours scolaire avec la modulation culturelle adaptée des diplômes et des écoles (BTS, baccalauréat, DUT, ...)
- La détermination et notamment l'emploi de l'article défini
- Fautes d'accord et de syntaxe
- Caractère invariable des termes qualifiants et pas seulement les adjectifs
- Écriture phonétique et inintelligible de certains termes entendus sur l'enregistrement
- le but en anglais (to + BV); négation infinitive; have + V-en vs prétérit; since vs for; construction des verbes suivis ou pas d'une structure infinitive; prétérit pour narrer des expériences passées; every + sing; utilisation non abusive de « the ».

## **5. SUGGESTIONS**

Le jury se félicite du nombre croissant de candidats ayant bénéficié d'une immersion linguistique notamment dans le cadre de leur cursus (stages etc)

Ainsi, les réseaux sociaux utilisant des webcams tel que Live mocha corroborés par des mobilités peu onéreuses du type Woofing ou couch surfing voire des stages à l'étranger par le biais des établissements sont à encourager.